

© Hangzhou EZVIZ Software Co., Ltd.保留所有權利。

包括字詞、圖片、圖形等在內的任何和所有資訊均為 Hangzhou EZVIZ Software Co., Ltd. (以下簡稱「EZVIZ」) 的財產。未經 EZVIZ 事先書面允許，不得以任何方式部分或全部重製、變更、翻譯或散發本使用手冊 (以下簡稱「本手冊」)。除非另有規定，否則 EZVIZ 對本手冊不做任何明示或暗示性擔保、保證或表示。

關於本手冊

本手冊提供有關使用和管理產品的指示。以下的圖片、圖表、圖像和所有其他資訊僅供描述和說明用途。本手冊所含資訊可能會因韌體升級或其他原因而變動，恕不另行通知。請在 EZVIZ™ 網站 (<http://www.ezviz.com>) 中找到最新版本。

修訂記錄

新發行 - 2022 年 5 月

商標告知

EZVIZ™、™ 和其他 EZVIZ 的商標和標誌是 EZVIZ 在各個司法管轄區的財產。下面所提及的其他商標和標誌為各自擁有者的財產。

法律免責聲明

在適用法律允許的最大範圍內，所述產品及其硬體、軟體和韌體係伴隨所有故障和錯誤按「原樣」提供，並且 EZVIZ 不作任何明示性或暗示性保證，包括但不限於適銷性、品質滿意度、特定用途適應性以及未對第三方造成侵權。無論是何種情況，對於任何特殊性、衍生性、偶發性或間接性損害，當中還包括營業利潤損失、業務中斷或資料或文件遺失，連帶關於本產品之使用，即使 EZVIZ 已獲知此類損害的可能性，EZVIZ、其董事、主管、員工或代理商概不對您承擔任何責任。

在適用法律允許的最大範圍內，無論是何種情況，EZVIZ 對於所有損害的全部責任概不超出產品的原始購買價格。

對於因以下原因造成產品中斷或服務終止而導致的人身傷害或財產損害，EZVIZ 概不承擔任何責任：

A) 除要求外的不當安裝或使用； B) 保護國家或公共利益； C) 不可抗力； D) 您本人或第三方，包括但不限於，使用任何第三方的產品、軟體、應用程式等等。

關於具有網際網路存取功能的產品，使用產品的風險應完全由您自己承擔。對於網路攻擊、駭客攻擊、病毒檢查或其他網際網路安全性風險所造成的異常操作、隱私權洩漏或其他損害，EZVIZ 概不負責；但 EZVIZ 會視需要提供及時的技術支援。監視法和資料保護法因司法管轄區而異。在使用本產品之前，請查閱您司法管轄區中的所有相關法律，以便確保您的使用符合適用法律的規定。如果將本產品用於非法用途，EZVIZ 概不承擔任何責任。

如果以上所述與適用法律之間產生任何衝突，以後者為準。

目錄

注意事項.....	1
包裝盒內容	1
概覽.....	2
取得 EZVIZ 應用程式	3
設定.....	3
安裝.....	4
1. 安裝 Micro SD 卡 (選擇性)	4
2. 安裝窺視孔	4
開啟電源.....	9
加入 EZVIZ 應用程式	9
將面板充電	10
還原至原廠設定	10
即時觀看.....	11
設定.....	12
EZVIZ 連線.....	13
1. 使用 Amazon Alexa.....	13
2. 使用 Google Assistant	13
視訊產品使用提案.....	14

注意事項

- 請勿使攝影機曝露在高溫、潮濕、鹽霧或雨水等惡劣環境中，否則可能使裝置損壞。
- 請勿按壓攝影機的感測器或鏡頭，否則可能使裝置損壞。
- 請勿用力拉扯攝影機的電線，並避免切斷 / 破壞電線。保固不包括因操作不當所導致的電線損壞。
- 請使用專用電源變壓器為面板充電，否則可能使系統損壞。

包裝盒內容



面板 (x1)



或



壁掛底座 (x1)



或



攝影機 (x1)



扣件 (x1)



* 底座蓋 (x1)



螺絲 (x6)



電源線 (x1)



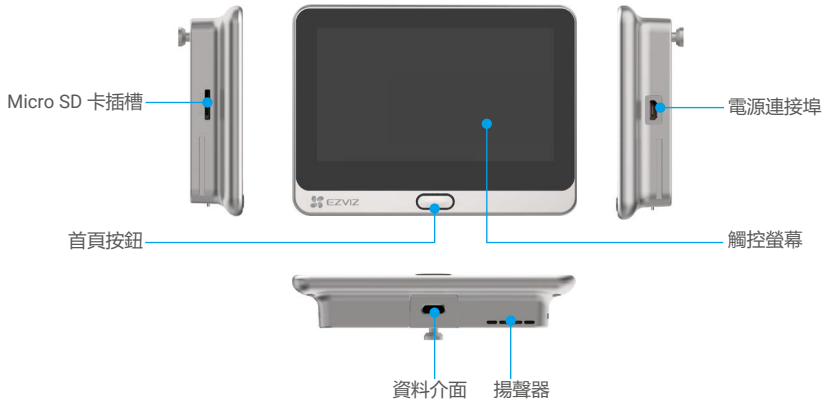
法規資訊 (x1)



快速使用指南 (x1)

- 1 * 底座蓋隨機型 A 出貨，未隨機型 B 出貨。
機型 A 與機型 B 僅安裝架構不同。由於兩種機型的功能與性能相同，一般情況下，您可以選用機型 A 或機型 B。
產品與配件的外觀以實際購買的產品為準。

概覽 面板



名稱
首頁按鈕

說明

- 按住首頁按鈕 3 到 5 秒鐘以使裝置電力開啟或關閉。
- 按下首頁按鈕使螢幕燈光亮起或熄滅。

攝影機



i 請勿擋住感測器。

壁掛底座

機型 A



機型 B



i 掛勾用於懸掛可攜式充電器。

取得 EZVIZ 應用程式

- 透過 2.4GHz 網路將手機連上 Wi-Fi (建議)。
- 在 App Store 或 Google Play™ 中搜尋「EZVIZ」，下載並安裝 EZVIZ 應用程式。
- 啟動應用程式並且註冊 EZVIZ 使用者帳戶。



i 如果您已經使用應用程式，請確定其為最新版本。要找到是否有可用的更新，請移至應用程式商店並搜尋 EZVIZ。

設定

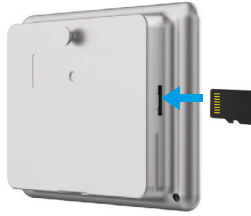
請依照以下步驟設定您的窺視孔：

1. 安裝您的窺視孔並開啟電源。
2. 登入您的 EZVIZ 應用程式使用者帳號。
3. 將窺視孔連接至網際網路。
4. 將您的窺視孔加入您的 EZVIZ 帳戶。

安裝

1. 安裝 Micro SD 卡 (選擇性)

- 將 micro SD 卡 (另售) 插入卡片插槽，如下圖所示。



- 在 EZVIZ 應用程式中，點擊 Device Settings (裝置設定) 介面中的 **Storage Status (儲存裝置狀態)** 查看 SD 卡狀態。
- 如果記憶卡狀態顯示為 **Uninitialized (未初始化)**，請點擊以將記憶卡初始化。接著，狀態會變至 **Normal (正常)**，即可儲存影片。

2. 安裝窺視孔

i 針對不同外觀，本使用手冊提供兩種方裝方法，請根據所對應的購買產品選擇安裝方法。

機型 A

如果您已經取得窺視孔，請將裝置安裝在相同地方。如果未曾安裝，請鑽一個直徑約 14 公釐（大於 45 公釐）且距離地面約 145 公分的孔洞，以便擁有良好的觀看效果。

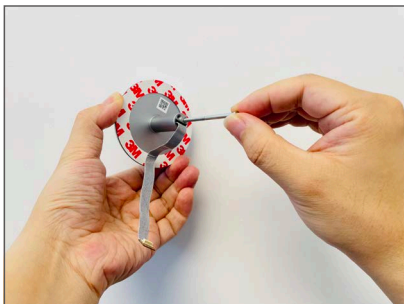
1 測量門的厚度並選擇合適的螺絲。

厚度	螺絲
35 至 60 公釐	
60 至 85 公釐	
85 至 105 公釐	

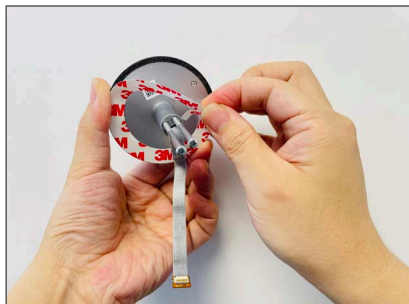


2 將螺絲鎖入攝影機背面。

1 只要固定它，不需要拧紧。



3 撕下離型紙。



4 將螺絲和電線穿過門。您可將紙捲起，這樣會有幫助。



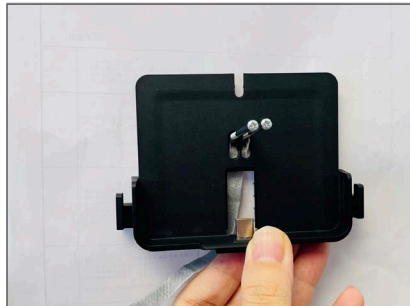
5 調整攝影機的位置，並且輕輕地將其推向門。



6 將面板從底座上分離。



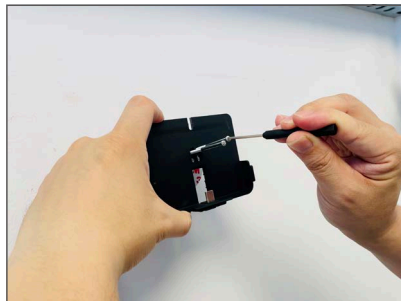
7 將螺絲穿過安裝孔。



8 將連接器插入基座底部的插槽。



9 調整壁掛底座的位置並鎖緊螺絲。



10 將電線放入槽中，然後插入扣環（包裝中包含）。



11 滑動面板到安裝基座中，然後放置基底蓋（包裝中包含）。





12 安裝完成。取下黏貼物。



機型 B

如果您已經取得窺視孔，請將裝置安裝在相同地方。如果未曾安裝，請鑽一個直徑約 16.5 公釐（大於 45 公釐）且距離地面約 145 公分的孔洞，以便擁有良好的觀看效果。

- 1 測量門的厚度並選擇合適的螺絲。

厚度	螺絲
35 至 60 公釐	
60 至 85 公釐	
85 至 105 公釐	



- 2 將螺絲鎖入攝影機背面。



- 3 撕下離型紙。



- 4 將螺絲和電線穿過門。您可將紙捲起，這樣會有幫助。



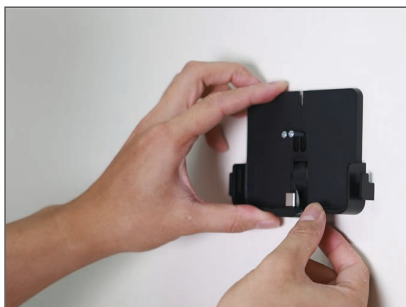
- 5 調整攝影機的位置，並且輕輕地將其推向門。



6 取出底座，將連接器插入底座底部的插槽內。



7 將螺絲穿過安裝孔。



8 調整壁掛底座的位置並鎖緊螺絲。



9 將電線推入凹槽並插入扣件。



10 將面板滑入壁掛底座。



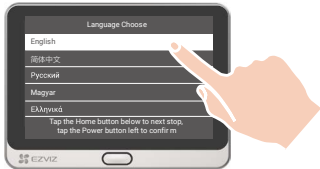
11 安裝完成。取下黏貼物。



開啟電源



① 按住電源按鈕 3 至 5 秒以開啟面板電源。

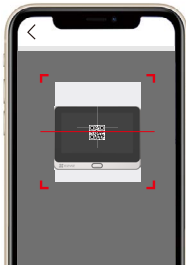


② 點選觸控螢幕即可選擇您的語言。



③ 遵循精靈即可選取您的 Wi-Fi 並輸入密碼。

加入 EZVIZ 應用程式



- 登入 EZVIZ 應用程式。
- 在主畫面中，點選右上角的「+」進入掃描 QR 代碼頁面。
- 掃描 QR 代碼。

i 如果您無法取得 QR 碼失敗或想重新配置 Wi-Fi，請點選觸控螢幕上的 **Settings (設定)** -> **Firmware (韌體)** 以查看 QR 碼。

將面板充電

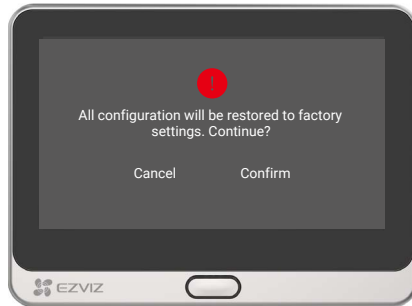


透過電源變壓器 (5V 2A, 另售) 將面板連接至電源插座。

- ⓘ 請勿透過底部介面進行充電。
- 您也可透過可攜式充電器為面板充電並將其掛在掛鈎上。

還原至原廠設定

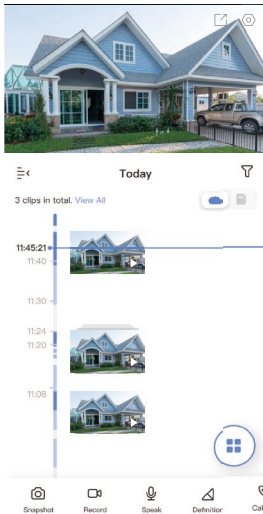
點選 Settings (設定) -> Firmware (韌體) -> Default (預設) 並確認即可將裝置還原為原廠設定。



即時觀看

📘 應用程式介面可能因版本更新而有所不同，以您手機安裝的應用程式介面為準。

啟動 EZVIZ 應用程式，輕觸**即時檢視**按鈕，您可以檢視並收聽即時畫面、拍攝快照、錄製視訊，並根據需要選擇視訊格式。



📘 在螢幕上左右滑動即可查看更多圖示。

圖示

說明



分享。分享您的裝置。



設定。檢視或變更裝置設定。



Snapshot (快照)。拍攝快照。



Record (錄製)。手動開始 / 停止錄製。



Speak (說話)。開始使用聽講。



Definition (定義)。從超高畫質、高畫質或標準選擇影像解析度。



Call Log (通話記錄)。檢視通話記錄。




Multi-screen Live (多畫面直播)。點選即可選擇即時觀看視窗配置。

📘 如需特定資訊，請參考實際介面。

設定

在設定頁面中，您可以設定裝置的參數。

參數	說明
Name (名稱)	自訂裝置名稱。
Working Mode (工作模式)	<ul style="list-style-type: none">• User Mode (使用者模式)：靈敏度和徘徊持續時間等自訂參數• Performance Mode (效能模式)：在此模式下，裝置會有更好的效能，但是更耗電。• Power Saving Mode (省電模式)：如要延長電池使用時間，請調整靈敏度和其他參數。• Super Power-saving (超級省電)：已開啟休眠模式。啟用即時檢視可喚醒攝影機。• Configure Working Mode (設定工作模式)：自訂不同時段的工作模式。
Intelligent Detection (智慧型偵測)	<p>您可以透過變更偵測靈敏度值來自訂偵測通知。敏感度越高越容易偵測到離裝置較遠的人。</p> <ul style="list-style-type: none">• Basic Detection (基本偵測) (必需)<ul style="list-style-type: none">• PIR Infrared Detection (人體紅外線) 紅外線偵測：敏感度越高可偵測的距離越遠。• Human Shape Detection (人形偵測)：敏感度越高可偵測的距離越遠。• Advanced Detection (進階偵測)<ul style="list-style-type: none">• Loitering detection (徘徊偵測)：如果啟用，當有人在門口徘徊超過您設定的時間時，就會觸發警報。此功能可防止有人徘徊。 <p> 裝置會根據所選模式發出警示，包括裝置端警示和應用程式端訊息通知。</p>
Notification (通知)	您可設定裝置端和應用程式端的通知。
Audio (音訊)	停用時，即時預覽與已錄製影片都不會有音訊。
Image (影像)	<ul style="list-style-type: none">• Auto (自動) (建議)：自動切換日 / 夜模式。• 日夜切換靈敏度。• Enforcing Day Mode (強制日間模式)：紅外模式保持關閉• Enforcing Night Mode (強制夜間模式)：紅外線模式持續開啟，可在昏暗環境顯示清晰影像。
Light (光線)	如果停用，門鈴指示燈不會亮起。
Battery (電池)	您可以檢視電池電量。
Cloud Storage (雲端儲存)	您可以訂閱並管理雲端儲存空間。
Record List (錄影清單)	您可以檢視裝置儲存狀態，包括雲端儲存空間和記憶卡。
Security Settings (安全設定)	<ul style="list-style-type: none">• Video Encryption (影像加密)：如果啟用，會將影像加密。• Change Encryption Password (變更加密密碼)：您可以變更密碼。
Network (網路)	<ul style="list-style-type: none">• 您可以看到裝置已連接的 Wi-Fi，也可以輕觸以變更為另一個 Wi-Fi。• Static DNS (靜態 DNS)：如啟用，您可以自訂 DNS 位址。• Wi-Fi Sleep Mode (Wi-Fi 睡眠模式)：您可以選擇 Wi-Fi 睡眠模式。<ul style="list-style-type: none">• Low Power Mode (低功耗模式)• Ultra-Low Power Mode (極低功耗模式)
Device Information (裝置資訊)	您可以在這裡檢視裝置資訊。
Share the Device (分享裝置)	如想送出邀請或授權給家人或訪客，請輸入電子郵件地址或電話號碼。
Delete Device (刪除裝置)	輕觸即可從 EZVIZ 帳戶中刪除攝影機。

1. 使用 Amazon Alexa

這些說明將使您能夠使用 Amazon Alexa 控制 EZVIZ 裝置。如果在過程中遇到任何困難，請參閱[故障排除](#)。

啟動前，請確保：

1. EZVIZ 裝置連線至 EZVIZ 應用程式。
2. 在 EZVIZ 應用程式中，關閉 Device Settings (裝置設定) 頁面中的「Image Encryption (影像加密)」。
3. 您具有支援 Alexa 的裝置 (即 Echo Spot、Echo-Show、全新 Echo-Show、Fire TV (所有世代)、Fire TV 搖桿 (僅限第二代)、或 Fire TV Edition 智慧電視)。
4. 您的智慧裝置上已安裝 Amazon Alexa 應用程式，而且您已經建立帳戶。

要使用 Amazon Alexa 控制 EZVIZ 裝置：

1. 開啟 Alexa 應用程式，然後從選單選擇「Skills and Games (技能和遊戲)」。
2. 在技能和遊戲畫面上，搜尋「EZVIZ」，您將找到「EZVIZ」技能。
3. 選擇 EZVIZ 裝置的技能，然後點選「ENABLE TO USE (啟用)」。
4. 輸入您的 EZVIZ 使用者名稱和密碼，然後點按「Sign in (登入)」。
5. 點按「Authorize (授權)」按鈕以授權 Alexa 存取您的 EZVIZ 帳戶，使 Alexa 可以控制您的 EZVIZ 裝置。
6. 您將看到「EZVIZ has been successfully linked (EZVIZ 已連結成功)」，然後點選 **DISCOVER DEVICES (探索裝置)** 以允許 Alexa 探索所有您的 EZVIZ 裝置。
7. 回到 Alexa 應用程式選單並選擇「Devices (裝置)」，您將在裝置下看到所有您的 EZVIZ 裝置。

語音命令

經由 Alexa 應用程式中的「Smart Home (智慧家庭)」選單或 Alexa 語音控件功能來探索新的智慧裝置。一旦找到裝置，便可利用語音來控制。向 Alexa 講些簡單的命令。

- 📘 您裝置的名稱，例如：「Show xxxx camera (顯示 xxxx 攝影機)」，可在 EZVIZ 應用程式中修改。每次變更裝置的名稱時，都需要重新探索裝置才能更新名稱。

故障排除

Alexa 無法探索我的裝置時該怎麼辦？

檢查是否有任何網際網路連線問題。

嘗試重新啟動智慧裝置，然後在 Alexa 上重新探索裝置。

裝置的狀態為何會在 Alexa 上顯示「Offline (離線)」？

您的無線連接可能已中斷連線。重新啟動智慧裝置，然後在 Alexa 上重新探索。

路由器上的網際網路存取可能無法使用。檢查您的路由器是否連線至網際網路，然後重試。

- 📘 與支援使用 Amazon Alexa 的國家有關的詳細資訊，請造訪其官方網站。

2. 使用 Google Assistant

憑藉 Google Assistant，您可藉由講出 Google Assistant 語音命令來啟動 EZVIZ 裝置並即時觀看。

需要以下裝置和應用程式：

1. 功能性 EZVIZ 應用程式。
2. 在 EZVIZ 應用程式中，關閉「Image Encryption (影像加密)」並開啟 Device Settings (裝置設定) 頁面中的「Audio (音訊)」。
3. 與其連線之帶有功能性 Chromecast 的電視。
4. 手機上的 Google Assistant 應用程式。

首先，請按照以下步驟操作：

1. 設定 EZVIZ 裝置，並確保其在應用程式上正常運作。
2. 從 App Store 或 Google Play Store™ Google Home 應用程式，然後登入您的 Google 帳戶。
3. 在 Myhome 畫面上，點選左上角的「+」，然後從選單清單選擇「Set up device (設定裝置)」以移至設定介面。

4. 點按 **「Works with Google (適用 Google)」**，然後搜尋「EZVIZ」，您將找到「EZVIZ」技能。
5. 輸入您的 EZVIZ 使用者名稱和密碼，然後點按 **「Sign in (登入)」**。
6. 點按 **「Authorize (授權)」** 按鈕以授權 Google 存取您的 EZVIZ 帳戶，使 Google 可以控制您的 EZVIZ 裝置。
7. 點按 **「Return to app (返回應用程式)」**。
8. 按照以上步驟完成授權。同步完成後，將在您的服務清單下列出 EZVIZ 服務。要查看 EZVIZ 帳戶下的相容裝置清單，請點選 EZVIZ 服務圖示。
9. 立即嘗試一些命令。使用您在設定系統時所建立的攝影機的名稱。

使用者可將裝置作為單一實體或在群組中管理。將裝置新增到房間允許使用者使用一個命令同時控制一組裝置。

如需更多資訊，請參見連結：

<https://support.google.com/googlehome/answer/7029485?co=GENIE.Platform%3DAndroid&hl=en>

i 如需有關裝置的附加資訊，請造訪 www.ezviz.com。

視訊產品使用提案

感謝您選擇 EZVIZ 產品。

科技影響我們生活的各個層面。作為一家高科技公司，我們益加意識到科技在提升業務效率和生活品質方面所扮演的角色，同時也意識到科技使用不當可能帶來的危害。例如，視訊產品能夠錄製真實、完整且清晰的影像。這在回顧和保留即時事實方面很有價值。然而，如果視訊資料出現不當分發、使用及 / 或處理，也可能導致侵犯第三方的合法權利與權益。EZVIZ 秉持「科技為善」的理念，要求視訊科技和視訊產品的每一位最終使用者都應遵守所有適用的法律與法規、以及道德規範，旨在共同創造更美好的社區。

請仔細閱讀以下提案：

1. 每個人對隱私都有合理的期望，而且視訊產品安裝不應與這種合理的期望相衝突。因此，在公共區域安裝視訊產品時，警告通知應以合理且有效的方式發出並釐清監控範圍。對於非公共區域，安裝視訊產品時，應評估第三方的權利和權益，包括但不限於在徵得利害關係人同意後才安裝視訊產品、以及不安裝高隱蔽性的視訊產品。

2. 視訊產品的目的在於錄製特定時空範圍內及特定條件下的真實活動。因此，每一位使用者首先應在此類特定範疇內合理界定自己的權利，以免侵犯第三方的肖像權、隱私權或其他合法權利。

3. 視訊產品在使用過程中會持續從真實場景產生視訊影像資料，其中包括大量的生物資料（諸如臉部影像），而且可進一步應用或再處理這些資料。視訊產品本身無法僅根據視訊產品所拍攝的影像來辨別資料使用方式的好與壞。資料使用的結果取決於資料控制者的使用方法和使用目的。因此，資料控制者不僅應遵守所有適用的法律與法規以及其他規範性要求，還應尊重國際規範、社會道德、良好道德、通行做法以及其他非強制性要求，並且尊重個人隱私、肖像及其他方面的權利和權益。

4. 在處理由視訊產品持續產生的影片資料時，一律應該考量各種利害關係人的權利、價值和其他需求。對此，產品安全和資料安全至關重要。因此，每一位最終使用者和資料控制者都應採取一切合理且必要的措施來確保資料安全，並且避免資料外洩、不當揭露和不當使用，包括但不限於設定存取控制、選取適合連接視訊產品的網路環境（國際網路或內部網路）、建立並不斷優化網路安全。

5. 視訊產品為改善世界各地的社會安全做出巨大貢獻，而且我們相信這些產品也將在社會生活的更多層面扮演積極的角色。任何濫用視訊產品侵犯人權或導致犯罪活動的行為都違背科技創新和產品開發的初衷。因此，每一位使用者都應為其產品應用建立評估和追蹤機制，以確保每一個產品都是以恰當、合理且出於善意的方式在使用。